

EAP-2050D YIN&YANG  
EAP-2075D YIN&YANG



---

RU • Очиститель воздуха  
• Инструкция по эксплуатации

Наполните вашу  
жизнь комфортом



Найти электронную инструкцию  
и обратиться за техподдержкой  
вы можете по ссылке  
[www.home-comfort.ru](http://www.home-comfort.ru)



**Electrolux**

## СОДЕРЖАНИЕ

1. ОБЩАЯ ИНФОРМАЦИЯ.....	3
2. МЕРЫ ПРЕДОСТОРОЖНОСТИ.....	3
3. УСТРОЙСТВО ПРИБОРА.....	5
4. СИСТЕМА ФИЛЬТРАЦИИ.....	6
5. ПОДГОТОВКА К РАБОТЕ.....	6
6. УПРАВЛЕНИЕ ПРИБОРОМ С ПОМОЩЬЮ МОБИЛЬНОГО ПРИЛОЖЕНИЯ.....	8
7. ОПИСАНИЕ ФУНКЦИЙ И РЕЖИМОВ ПРИБОРА.....	9
8. ТЕХНИЧЕСКИЕ ХАРАКТЕРИСТИКИ.....	10
9. ПОИСК И УСТРАНЕНИЕ НЕИСПРАВНОСТЕЙ.....	10
10. ЗАМЕНА КОМБИНИРОВАННОГО ФИЛЬТРА.....	11
11. СРОК СЛУЖБЫ ФИЛЬТРА.....	11
12. КОМПЛЕКТАЦИЯ.....	11
13. ТРАНСПОРТИРОВКА И ХРАНЕНИЕ.....	11
14. ГАРАНТИЯ.....	11
15. УТИЛИЗАЦИЯ.....	11
16. СРОК СЛУЖБЫ ПРИБОРА.....	11
17. ДАТА ИЗГОТОВЛЕНИЯ.....	11
18. СЕРТИФИКАЦИЯ ПРОДУКЦИИ.....	11
19. ГАРАНТИЙНЫЙ ТАЛОН.....	12

## МЫ ДУМАЕМ О ВАС

Благодарим вас за приобретение прибора Electrolux. Вы выбрали изделие, за которым стоят десятилетия профессионального опыта и инноваций.

Уникальное и стильное, оно создавалось с заботой о вас. Поэтому когда бы вы ни воспользовались им, вы можете быть уверены: результаты всегда будут превосходными.

Добро пожаловать в Electrolux!

**На нашем веб-сайте вы сможете:**



Найти рекомендации по использованию изделий, руководства по эксплуатации, информацию о техническом обслуживании:  
<http://www.home-comfort.ru/support/>



Приобрести дополнительные принадлежности, расходные материалы непосредственно на сайте либо через официального дилера:  
<https://www.home-comfort.ru/search/find-a-store/>



**Обозначения:**



Внимание / Важные сведения по технике безопасности



Общая информация и рекомендации

**Примечание:**

В тексте данной инструкции очиститель воздуха может иметь такие технические названия как очиститель, воздухоочиститель, прибор, устройство и т. п.

## Здоровый воздух в каждом вдохе

### Общая информация

Ежедневно, каждый человек делает более десяти тысяч вдохов — воздух является неотъемлемым элементом, необходимым для жизни. И от того, какой воздух мы вдыхаем — чистый или грязный — зависит иммунитет, здоровье и продолжительность жизни.

Согласно отчетам ВОЗ (Всемирной Организации Здравоохранения) более 91% мирового населения проживает в районах, где превышено значение уровня загрязнения, установленное в рекомендациях ВОЗ по качеству воздуха.

Автомобильные выхлопы, промышленные загрязнения, пыль, аллергенная пыльца растений, вирусы, споры, бактерии и ещё многое другое — всё это содержится в воздухе, которым мы дышим каждый день. Загрязненный воздух негативно сказывается на самочувствии человека и может провоцировать сезонные и хронические заболевания у людей, страдающих различными формами аллергии.

Самые опасные частицы, влияющие на здоровье человека — это частицы **PM<sub>2.5</sub>**, которые за счёт своих малых размеров (менее 2,5 мкм) невидимы и беспрепятственно попадают в организм, где в течение времени накапливаются и в любой момент могут негативно отразиться на здоровье, — увеличивают риск возникновения и развития сердечно-сосудистых, лёгочных, онкологических заболеваний и инсульта.

В современных условиях, человеку необходимо заботиться об экологии своего дома и качестве своей жизни — сегодня в каждом доме необходим прибор для очистки воздуха. Очистители воздуха особенно актуальны, если вы живёте вблизи автотрасс, в экологически неблагоприятных и промышленных районах, а также если в доме есть маленькие дети, животные или люди, страдающие аллергией.

Очиститель воздуха — прибор, который с помощью различных технологий пред-

назначен очищать воздух в помещении. Процесс очистки воздуха строится по принципу поэтапной фильтрации, когда воздух с помощью вентилятора проходит через все установленные в приборе фильтры и очищается от вредных примесей, неприятных запахов (в зависимости от фильтров, которые в нем установлены), частиц пыли, шерсти домашних животных, аллергенов (пыльцы), табачного дыма, спор, бактерий и даже вирусов.

Очистить воздух в доме и сделать его полезным помогут очистители воздуха Electrolux серии Yin&Yang. Yang — это вдох, Yin — это выдох. Очистители воздуха Yin&Yang — новая философия чистого воздуха — сделают воздух в вашем доме чистым и безопасным.

### Меры предосторожности

- Внимательно ознакомьтесь с данной инструкцией перед началом эксплуатации очистителя воздуха.
- Прибор предназначен для использования только в домашних условиях.
- Не тяните за провод, выдергивая вилку из розетки.
- Не протягивайте шнур питания под коврами и не накрывайте его.
- Не используйте прибор, если есть видимые повреждения шнура питания или корпуса.
- Прибор не предназначен для использования лицами (включая детей) с пониженными физическими, сенсорными или умственными способностями или при отсутствии у них жизненного опыта или знаний, если они не находятся под присмотром или не проинструктированы об использовании прибора лицом, ответственным за их безопасность. Дети должны находиться под присмотром для недопущения игр с прибором.



**Прибор может ремонтировать только авторизованный сервисный специалист. Неправильная эксплуатация может нанести вред пользователю. В случае обнаружения дефектов, срочно свяжитесь с сервисным центром.**

- Чтобы предотвратить риск электрического удара, нельзя помещать прибор рядом с окнами, нельзя погружать прибор, вилку или шнур в воду или разбрызгивать на прибор другие жидкости.
- Не используйте прибор в таких помещениях как кухня во избежание засаливания фильтра. Данный очиститель воздуха не предназначен для фильтрации масла или жира из воздуха.
- Не используйте рядом со взрывоопасными и легковоспламеняющимися газами.
- Не используйте прибор рядом с открытым огнем, печью или любыми другими нагревательными устройствами.
- Всегда отключайте шнур питания из розетки, когда прибор не используется, перед чисткой или заменой деталей и фильтров.
- Нельзя оставлять устройство без контроля во время использования на длительное время.
- Нельзя позволять детям использовать устройство без контроля взрослых, засовывать посторонние предметы в воздухозаборную и воздуховыводящую решетки.
- Нельзя использовать устройство, если оно до конца не собрано.
- Не ставьте прибор под прямые солнечные лучи. Рекомендуемые условия эксплуатации – температура от 5 до 40 °С.
- Не ставьте прибор в помещениях с высокими температурами, рядом с компьютерами или чувствительным электронным оборудованием.
- Для корректной работы прибор следует устанавливать на ровную горизонтальную поверхность.
- Прибор предназначен для бытового использования. Не используйте прибор на открытом воздухе.
- Не погружайте прибор в воду. Не мойте под проточной водой, вы можете залить электронные компоненты прибора.
- Не используйте абразивные моющие средства, такие как эмульсии, кремовые очистители, полироли и т.д., чтобы почистить корпус. Они могут стереть знаки графической информации, как например: вес, маркировочные знаки, предупреждающие знаки и т.д.
- Запрещается вставлять посторонние предметы внутрь воздухозаборного и воздуховыводящего отверстий. Нельзя накрывать работающий прибор.
- Не допускайте попадания воды внутрь прибора.
- Не прикасайтесь мокрыми руками к работающему прибору.
- Не распыляйте вблизи устройства легко воспламеняющиеся жидкости.
- Запрещается ставить на прибор тяжелые предметы и допускать к нему детей во время работы.
- При необходимости перемещения выключите прибор и отсоедините шнур питания от сетевой розетки.
- Электрическая сеть должна соответствовать необходимым параметрам, указанным в технических характеристиках прибора.
- При содирании и не вставляйте на очиститель воздуха.
- Запрещается использовать прибор в ограниченном пространстве. Минимальное расстояние от любой стороны прибора до предметов и поверхностей – 30 см.



**Фильтры защищены пластиковой упаковкой, которая должна быть снята перед первым применением очистителя воздуха.**

Перед началом эксплуатации прибора убедитесь в том, что фильтр внутри прибора извлечен из упаковки.



**Показания прибора не являются эталонными и могут содержать погрешность.**



**Установите опоры прибора в пазы в нижней части прибора и зафиксируйте, закрутив винты с помощью отвёртки.**

## Устройство прибора

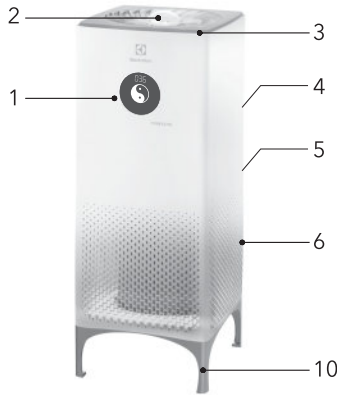


Рис. 1 Общий вид прибора

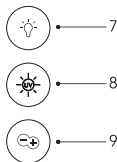


Рис. 2 Панель дополнительных функций (расположена на задней стороне прибора)

1. Информационный дисплей.
2. Капсула для ароматических масел.
3. Кнопка POWER / SPEED включения / Авто, Мануал 1 скорость, Мануал 2 скорость, Мануал 3 скорость, Мануал Turbo скорость, Ночной. Удержание кнопки в течении нескольких секунд – выключение прибора.
4. Панель дополнительных функций (расположена на задней стороне прибора).
5. Крышка отсека для установки комплекта фильтров.
6. Комплект фильтров (установлен в приборе).
7. Кнопка включения / выключения подсветки прибора и экрана.
8. Кнопка включения / выключения УФ-лампы.
9. Кнопка включения / выключения ионизации.
10. Опоры прибора.

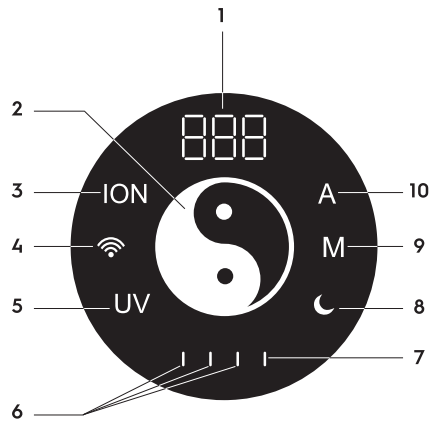


Рис. 3 Дисплей

1. Цифровой индикатор
2. Цветовой индикатор чистоты воздуха в соответствии с показаниями датчика PM2.5
3. Ионизатор
4. Подключение к WiFi
5. УФ обеззараживание
6. Скорость (1-2-3)
7. Турбо режим
8. Ночной режим
9. Ручной режим
10. Авто режим

## Система фильтрации

В очистителе воздуха в комплекте поставки идет комбинированный фильтр, который включает в себя несколько видов фильтров (рис. 3).

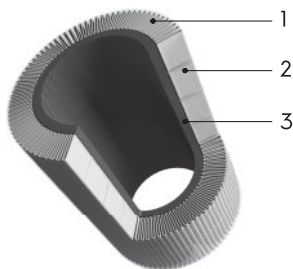


Рис. 4 Система фильтрации

1. Пре-фильтр задерживает крупные фрагменты пыли, шерсть домашних животных и другие загрязнители.
2. HEPA-фильтр задерживает 99% частиц размером от 0,3 мкм: пыль, аллергены, бактерии, вирусы, перхоть животных. Очистка воздуха HEPA-фильтром снижает проявление аллергических реакций.
3. Угольный фильтр Active CARBON очищает воздух от неприятных запахов (только в очистителе EAP-2075D).

## Подготовка к работе

### Действия покупателя перед началом работы и подключение прибора:

1. Достать прибор из коробки, освободить от пластикового пакета.
2. Открыть заднюю крышку отсека для фильтра, вынуть фильтр.
3. Достать из фильтра упакованный в него в транспортных целях комплект ножек с винтами и электрический кабель.
4. Вставить фильтр обратно в прибор до упора, (Фильтр должен быть расположен по центру платформы, прижимающей фильтр к верхнему отверстию без перекосов) внутри фильтра не должно быть никаких посторонних предметов.
5. Плотно закрыть крышку отсека фильтра.
6. Прикрутить ножки к основанию прибора. Для каждой ножки в основании сделаны посадочные места по углам прибора. Установите ножку плотно до упора без

перекосов на посадочное место (возможно вы услышите щелчок) и прикрутите к основанию с помощью прилагаемых винтов.

7. Установите прибор вертикально на ножках. Прибор должен стоять устойчиво.

### Подключение и эксплуатация прибора:

1. Подключите провод к сетевому входу, расположенному на задней стороне прибора. Подключите вилку сетевого шнура к сети с соответствующим эксплуатационным напряжением.
2. Для включения прибора удерживайте кнопку Power в течении нескольких секунд. Прибор включится в автоматическом режиме. Повторные нажатия кнопки Power включают ручной режим с возможностью выбора скорости работы вентилятора и ночной режим.



**Внимание! При повторных нажатиях кнопки POWER режимы будут повторяться друг за другом. Для выключения прибора удерживайте кнопку Power в течении нескольких секунд.**

### АВТОМАТИЧЕСКИЙ РЕЖИМ

Прибор автоматически подбирает оптимальную скорость работы в соответствии с показаниями датчика PM2.5 в зависимости от уровня загрязненности воздуха в помещении.

### РУЧНОЙ РЕЖИМ

Пользователь может самостоятельно включить и настроить режим, активировав желаемые функции и выбрав оптимальную скорость работы вентилятора.

### НОЧНОЙ РЕЖИМ

При включении данного режима:

- подсветка дисплея гаснет через 5 секунд после последнего нажатия на кнопки, на дисплее остается гореть только индикатор ночного режима;
- внутренняя подсветка устройства автоматически переходит в состояние выключен, но кнопка 1 (light) функционирует, то есть пользователь может включить подсветку в Ночном режиме при желании;
- функции ION и UV выключаются, но кнопки 2 и 3 функционируют, пользователь может включить их при желании;

- скорость работы мотора - ночная скорость (600/660\*\* оборотов в минуту, при этом устройство не реагирует на изменение значений PM2,5).

Для внесения изменений в работу устройства в Ночном режиме при погашенном дисплее нужно сначала нажать на какую-либо кнопку для пробуждения дисплея и потом нажать на нужную кнопку/комбинации кнопок для внесения изменений. Внести изменения можно только, когда дисплей горит.



**Внимание! При пропадании напряжения сети и последующем возобновлении питания прибор включится в том режиме, в котором он работал перед отключением.**

#### НА ЗАДНЕЙ ПАНЕЛИ ПРИБОРА ПРЕДУСМОТРЕНЫ ДОПОЛНИТЕЛЬНЫЕ КНОПКИ:

##### КНОПКА ПОДСВЕТКИ LIGHT

Для управления подсветкой прибора и для включения/выключения дисплея используется кнопка LIGHT на задней панели прибора. Последовательное нажатие кнопки LIGHT в установленном **Ночном режиме работы прибора**, активирует поочередно варианты работы подсветки, которые повторяются циклично, пользователь может выбрать вариант подсветки для использования прибора в качестве ночника:

- внутренняя подсветка устройства (верхняя, средняя, нижняя) и дисплей не активны;
- верхняя подсветка устройства активна, дисплей погашен;
- средняя подсветка устройства активна, дисплей погашен;
- нижняя подсветка устройства активна, дисплей погашен;
- внутренняя подсветка устройства (верхняя, средняя, нижняя) активна, дисплей погашен;

В режимах **Auto** и **Manual** кнопка 1 (light) включает и выключает одновременно всю внутреннюю подсветку (верхнюю, среднюю и нижнюю) устройства, дисплей при этом всегда горит.

**Примечание: функция ночника активируется только при установке в ночном режиме работы прибора, как описано в п. 2.**

##### КНОПКА УФ-ЛАМПА UV-C

Включает / выключает УФ-лампу для обеззараживания проходящего воздуха и уничтожения вирусов и бактерий. Повторное нажатие кнопки выключает УФ-лампу. Индикация режима работы УФ лампы отображается на информационном дисплее иконкой «UV».

##### КНОПКА ИОНИЗАЦИЯ ION

Включает / выключает режим ионизации воздуха. Ионизатор генерирует необходимое количество отрицательных ионов в помещении и способствует очистке воздуха. Ионы соединяют частицы пыли, имеющие положительный заряд в более крупные кластеры, которые под своей тяжестью оседают на поверхности или задерживаются в фильтре. Обязательно проконсультируйтесь с врачом о возможности применения ионизатора и оптимальном времени работы прибора в режиме ионизации. Индикация режима работы ионизатора отображается на информационном дисплее иконкой «ION».

##### АРОМАТИЗАЦИЯ ВОЗДУХА

Снимите крышку ароматизатора и добавьте на специальную губку несколько капель арома масла. Установите крышку обратно.

##### ЦВЕТОВАЯ ИНДИКАЦИЯ НА ДИСПЛЕЕ

В приборе встроен датчик PM2.5 (ведет постоянный мониторинг качества воздуха, оценивает количество ультрадисперсных частиц и регулирует скорость работы очистителя, чтобы максимально быстро достичь чистого воздуха).

- Индикация качества воздуха горит белым цветом — воздух отличного качества. Количество частиц PM2.5 – в диапазоне от 0 до 10;
- Индикация качества воздуха горит зеленым цветом — воздух хорошего качества. Количество частиц PM2.5 – в диапазоне от 11 до 20;
- Индикация качества воздуха горит желтым цветом — воздух удовлетворительного качества. Количество частиц PM2.5 – в диапазоне от 21 до 25;
- Индикация качества воздуха горит светло-оранжевым цветом — воздух загрязнен. Количество частиц PM2.5 – в диапазоне от 26 до 50;
- если Индикация качества воздуха горит оранжевым цветом — воздух сильно загрязнен качества. Количество частиц PM2.5 – в диапазоне от 51 до 75;

- если Индикация качества воздуха горит красным цветом — воздух очень сильно загрязнен. Количество частиц PM2.5 – в диапазоне от 76 до 800.

#### УЧЁТ СРОКА РАБОТЫ ФИЛЬТРА

В приборе ведется автоматический учёт срока работы фильтра. При приближении к окончанию ресурса фильтра прибор за 14 дней начнет отображать на информационном дисплее надпись F14 и далее F13, F12 и тд. Уведомление можно убрать на 12 часов, если удерживать кнопку ION в течение 5 секунд.

Уведомление будет появляться только до тех пор, пока не будет произведена замена фильтра или не будет сброшен таймер обратного отсчета. Как только до замены фильтра останется 0 дней, сбросить уведомление через кнопку ION уже не получится, только через сброс таймера обратного отсчета.

Чтобы сбросить таймер нужно одновременно нажать кнопки ION и POWER на 3 секунды - на дисплее поочередно отобразятся надпись FIL и 180.

#### БЛОКИРОВКА ПАНЕЛИ УПРАВЛЕНИЯ (ДЕТСКИЙ ЗАМОК)

Для защиты от случайных нажатий /блокировка от детей в приборе реализована функция блокировки /разблокировки элементов управления.

Для установки / снятия блокировки прибора нажмите и удерживайте одновременно кнопку включения (POWER) (3) и подсветки (LIGHT) (7), на дисплее отобразится надпись LOC и будет моргать несколько секунд. Когда устройство заблокировано, то при каждом нажатии на кнопки на пару секунд будет отображаться надпись LOC, не моргая.

Для разблокировки нужно одновременно нажать те же кнопки, пока надпись LOC не перестанет моргать и исчезнет.

#### Управление прибором с помощью мобильного приложения

Управлять прибором можно с помощью мобильного приложения HOMMYN предоставленного ООО «Р-Климат». Сервис поддерживаемого приложения не осуществляется компанией Electrolux. Узнать подробнее о мобильном приложении HOMMYN вы можете по ссылке [www.hommyun.app](http://www.hommyun.app).



**Внимание! Для первичной настройки Wi-Fi подключения мобильное устройство должно быть в той же Wi-Fi сети, на которую планируется настроить прибор.**

#### Первичная настройка подключения

Процесс подключения зависит от особенностей операционной системы и выбранного мобильного приложения.

Для подключения прибора к мобильному приложению:

1. Установите на свой смартфон мобильное приложение Hommyun, отсканировав QR-код.
2. Зарегистрируйтесь в приложении.
3. Нажмите на + «Добавить устройство» в верхнем правом углу главной страницы приложения.
4. Далее нажмите «Показать все устройства», найдите данный прибор и нажмите на него.
5. Далее следуйте пошаговой инструкции в приложении.

Чтобы активировать режим Pairing на устройстве нужно одновременно нажать кнопку 2 и 3 на 3 секунды, на дисплее отобразится надпись COI и иконка Wi-Fi начнет моргать.

Прибор готов к сопряжению с приложением. Продолжайте следовать инструкции в приложении.

Через некоторое время прибор выходит из режима сопряжения. Если вы не успели за это время провести подключение, необходимо режим сопряжения запустить еще раз. В случае успешного подключения иконка Wi-Fi будет гореть статично и устройство перейдет в штатный режим работы.

Для сброса настроек подключения нужно одновременно нажать кнопку 2 и 4 на 3 секунды. На дисплее отобразится надпись rES и иконка Wi-Fi будет моргать в течение 3 секунд, после чего настройки подключения будут сброшены и устройство перейдет в штатный режим работы.



## Описание функций и режимов прибора

Управление	Отображение на дисплее	Комментарии
Включение устройства		Для включения устройства нужно нажать на несколько секунд кнопку POWER. На 2 секунды загорится значок Yin&Yang белым цветом и отобразится версия прошивки. Далее начнется инициализация датчика PM2.5: значок Yin&Yang начнет моргать белым цветом и на цифровом индикаторе начнет отображаться анимация инициализации.
Настройка датчика PM2.5		Инициализация датчика может идти 1 минуту.
Автоматический режим работы		При включении прибор начинает работать в автоматическом режиме на низкой скорости, далее скорость меняется в зависимости от показаний датчика PM2.5.
Включение / выключение функций UV (ультрафиолетовая лампа) и ION (ионизация воздуха)		Нажмите на соответствующие кнопки на задней панели управления, чтобы выключить функцию UV, ION.
Включение функции Wi-Fi		Для подключения функции Wi-Fi необходимо выполнить действия, описанные в пункте «Управления прибором с помощью мобильного приложения» (стр. 7).
Управление режимами прибора		AUTO-MANUAL1-MANUAL2-MANUAL3-TURBO-NIGHT
Ночной режим работы		После установки режима NIGHT подсветка и дисплей гаснут через 5 секунд, устанавливается ночная скорость работы (очень тихо), при этом устройство не реагирует на изменение значений PM2.5. Функции ионизации, подсветки и УФ-лампа отключаются автоматически. В ночном режиме можно управлять кнопками LIGHT, ION, UV-C.
Ручной режим работы		Ручной режим работы позволяет индивидуально подобрать необходимую вам скорость работы прибора. 4 скорости, 1, 2, 3 и TURBO. Подробнее см. выше в пункте Управление режимами прибора.
Включение функции «Работа по недельному расписанию»		Функция «Работа по недельному расписанию» предполагает включение прибора в установленные вами дни недели, в установленное вами время. Установка данной функции доступна только в мобильном приложении при включении функции Wi-Fi.
Индикация на дисплее замена фильтра		На дисплее отображается надпись F14 и далее F13, F12 и тд. Уведомление можно убрать на 12 часов, если удерживать кнопку ION в течение 5 секунд. Чтобы сбросить таймер нужно одновременно нажать кнопки ION и POWER на 3 секунды - на дисплее поочередно отобразятся надпись FIL и 180.
Включение / выключение подсветки	На дисплее ничего не отображается	Нажмите на соответствующую кнопку на задней панели управления, чтобы включить/выключить подсветку прибора. Верхняя и нижняя подсветка включается одновременно. В ночном режиме можно выбрать желаемый уровень подсветки.
Блокировка управления прибором (включение / выключение)		Когда устройство заблокировано, то при каждом нажатии на кнопки на пару секунд будет отображаться надпись LOC. Для активации функции см. описание стр.7

## Технические характеристики

Параметр / Модель	EAP-2050D	EAP-2075D
Напряжение питания, В-Гц	-220-240 / 50-60	-220-240 / 50-60
Номинальная мощность, Вт	36	60
Влагозащитное исполнение	IPX0	IPX0
Класс электробезопасности	II	II
Уровень шума в ночном режиме, дБ	<21	<23
Производительность по воздухообмену, м <sup>3</sup> /ч	до 400	до 600
Рекомендуемая площадь, м <sup>2</sup>	до 50	до 75
Размеры прибора (ШхВхГ), мм	244 × 611 × 244	265 × 680 × 265
Размеры упаковки (ШхВхГ), мм	297 × 567 × 297	317 × 630 × 317
Вес нетто, кг	4,3	5,4
Вес брутто, кг	5,62	6,65

Производитель оставляет за собой право на одностороннее внесение изменений.

## Поиск и устранение неисправностей

Проблема	Возможная причина	Способ устранения
Прибор не включается	Прибор не подключен к сети питания или вилка не плотно вставлена в розетку.	Убедитесь в том, что прибор подключен к сети и вилка плотно вставлена в розетку.
Посторонний шум при включении (при начале эксплуатации прибора)	Фильтр не извлекли из упаковки.	Извлеките фильтр из упаковки и установите в прибор.
Слабый поток воздуха	Фильтр загрязнён или новый фильтр не вынут из упаковки.	Извлеките фильтр из упаковки. Проверьте загрязненность фильтра и при необходимости замените его.
	Неровная поверхность для установки прибора.	Установите прибор на ровной поверхности и повторно включите.
Недостаточная очистка воздуха	Закончился срок службы фильтра.	Проведите замену фильтра на новый.
 На дисплее отобразится надпись dog – открыта задняя крышка, работа устройства восстановится, как только закрыть заднюю крышку	Неплотно закрыта крышка отсека для установки фильтра.	Плотно закройте крышку – информационная индикация выключится.
На дисплее периодически появляется индикация E2 и прибор временно останавливает работу	Возможно загрязнилась линза датчика PM2.5.	Необходимо очистить линзу от пыли. Обратитесь в сервисный центр.
Отображение ошибки E1	Неудачная попытка запуска мотора.	Отключите прибор от сети на 15 секунд и включите заново.

Если после попытки устранения неполадки проблема не решена, обратитесь в авторизованный сервисный центр в Вашем регионе, либо к торговому представителю.

## Замена комбинированного фильтра

Выключите прибор и откройте крышку отсека для установки фильтра. Извлеките отработавший ресурс комбинированный фильтр и установите вместо него новый. Не забудьте снять с нового фильтра защитную упаковку. Установите на место крышку. Прибор готов к эксплуатации.

## Срок службы фильтра

Рекомендованный срок службы фильтра составляет до 180 дней. Срок службы зависит от качества воздуха и условий эксплуатации, частоты использования прибора. Дым и прочие интенсивные загрязнители могут сократить срок службы фильтра.

## Комплектация

- Очиститель воздуха - 1 шт.
- Шнур питания - 1 шт.
- Комбинированный фильтр - 1 шт.
- Инструкция с гарантийным талоном - 1 шт.
- Ножки с винтами крепления - 4 шт.

## Транспортировка и хранение

Рекомендуется хранить устройство в оригинальной коробке при комнатной температуре. Транспортирование и хранение прибора должно соответствовать указаниям манипуляционных знаков на упаковке.

## Гарантия

Гарантийный срок - 2 (два) года. Гарантийное обслуживание производится в соответствии с гарантийными обязательствами, перечисленными в гарантийном талоне.

## Утилизация

По окончании срока службы прибор следует утилизировать. Нормы утилизации зависят от региона вашего проживания. Подробную информацию по утилизации

вы можете получить у представителя местного органа власти.

## Срок службы прибора

Срок эксплуатации прибора составляет 5 лет при условии соблюдения соответствующих правил по установке и эксплуатации.

## Дата изготовления

Дата изготовления указана на стикере на корпусе прибора, а также зашифрована в Code-I28. Дата изготовления определяется следующим образом:

**SN XXXXXXXX XXXX XXXXXXXX XXXXX**  
  
 месяц и год производства

## Сертификация продукции

**Товар сертифицирован на территории Таможенного союза.**

**Товар соответствует требованиям:**  
 ТР ТС 004/2011 «О безопасности низковольтного оборудования»;  
 ТР ТС 020/2011 «Электромагнитная совместимость технических средств».

## Импортёр и уполномоченное изготовителем лицо:

ООО «Р-Климат», Россия, 119049, г. Москва, ул. Якиманка Б., д. 35, стр. 1, эт. 3, пом. 1, ком. 4.  
 Тел./Факс: +7 (495) 777-19-67,  
 e-mail: info@rusklimat.ru.

Изготовитель оставляет за собой право на внесение изменений в конструкцию и характеристики прибора.

Electrolux is a registered trademark used under license from AB Electrolux (publ).  
 Электролюкс — зарегистрированная торговая марка, используемая в соответствии с лицензией АВ Electrolux (publ).

Сделано в Китае.

# Гарантийный талон

Настоящий документ не ограничивает определенные законом права потребителей, но дополняет и уточняет оговоренные законом обязательства, предполагающие соглашение Сторон, либо договор.

**Поздравляем вас с приобретением техники отличного качества!**

Убедительно просим вас во избежание недоразумений до установки/эксплуатации изделия внимательно изучить его инструкцию по эксплуатации.

В конструкцию, комплектацию или технологию изготовления изделия, с целью улучшения его технических характеристик, могут быть внесены изменения. Такие изменения вносятся без предварительного уведомления Покупателя и не влекут обязательств по изменению/улучшению ранее выпущенных изделий.

Дополнительную информацию по продукту вы можете получить у Продавца или по нашей информационной линии в г. Москве: Тел. 8-800-500-07-75 (По России звонок бесплатный, круглосуточно 24/7/365).

E-mail: customer@home-comfort.ru.

Адрес в Интернет: www.home-comfort.ru

## Внешний вид и комплектность изделия

Тщательно проверьте внешний вид изделия и его комплектацию, все претензии по внешнему виду и комплектности предъявляйте Продавцу при покупке изделия. Гарантийное обслуживание купленного вами прибора осуществляется через Продавца, специализированные сервисные центры или монтажную организацию, проводившую установку прибора (если изделие нуждается в специальной установке, подключении или сборке).

По всем вопросам, связанным с техобслуживанием изделия, обращайтесь в специализированные сервисные центры. Подробная информация о сервисных центрах, уполномоченных осуществлять ремонт и техническое обслуживание изделия, находится на вышеуказанном сайте.

## Заполнение гарантийного талона

Внимательно ознакомьтесь с гарантийным талоном и проследите, чтобы он был правильно заполнен и имел штамп Продавца. При отсутствии штампа Продавца и даты продажи (либо кассового чека с датой продажи) гарантийный срок исчисляется с даты производства изделия.

Запрещается вносить в гарантийный талон какие-либо изменения, а также стирать или переписывать указанные в нём данные. Гарантийный талон должен содержать: наименование и модель изделия, его серийный номер, дата продажи, а также инициалы подписи уполномоченного лица и штамп Продавца.

В случае неисправности прибора по вине изготовителя обязательство по устранению неисправности будет возложено на уполномоченную изготовителем организацию. В данном случае покупатель вправе обратиться к Продавцу.

Ответственность за неисправность прибора, возникшую по вине организации, проводившей установку (монтаж) прибора возлагается на монтажную организацию. В данном случае необходимо обратиться к организации, проводившей установку (монтаж) прибора.

Для установки (подключения) изделия (если оно нуждается в специальной установке, подключении или сборке) рекомендуем обращаться в специализированные сервисные центры, где можете воспользоваться услугами квалифицированных специалистов. Продавец

уполномоченная изготовителем организация, импортер и изготовитель не несут ответственности за недостатки изделия, возникшие из-за его неправильной установки (подключения).

## Область действия гарантии

Обслуживание в рамках предоставленной гарантии осуществляется только на территории РФ и стран таможенного союза\*, и распространяется на изделия, приобретенные на этих территориях.

Настоящая гарантия не дает права на возмещение и покрытие ущерба, произошедшего в результате переделки или регулировки изделия, без предварительного письменного согласия изготовителя, с целью приведения его в соответствие с национальными или местными техническими стандартами и нормами безопасности, действующими в любой другой стране, кроме РФ, где это изделие было первоначально продано.

Настоящая гарантия не дает права на возмещение и покрытие ущерба, произошедшего в результате переделки или регулировки изделия, без предварительного письменного согласия изготовителя, с целью приведения его в соответствие с национальными или местными техническими стандартами и нормами безопасности, действующими в любой другой стране, кроме РФ, где это изделие было первоначально продано.

## Настоящая гарантия распространяется на производственные или конструкционные дефекты изделия

Выполнение ремонтных работ и замена дефектных деталей изделия специалистами уполномоченного сервисного центра производится в сервисном центре или непосредственно у Покупателя (по усмотрению сервисного центра). Гарантийный ремонт изделия выполняется в срок не более 45 дней. В случае если во время устранения недостатков товара станет очевидным, что они не будут устранены в определённый соглашением Сторон срок, Стороны могут заключить соглашение о новом сроке устранения недостатков товара.

Гарантийный срок на комплектующие изделия (детали, которые могут быть сняты с изделия без применения каких-либо инструментов, т. е. ащипки, полки, решётки, корзины, насадки, щётки, трубки, шланги и др. подобные комплектующие) составляет 3 (три) месяца. Гарантийный срок на новые комплектующие, установленные на изделие при гарантийном или платном ремонте, либо приобретённые отдельно от изделия, составляет 3 (три) месяца со дня выдачи отремонтированного изделия Покупателю, либо продажи последнему этих комплектующих.

## Настоящая гарантия не распространяется на:

- периодическое обслуживание и сервисное обслуживание изделия (чистку, замену фильтров или устройств, выполняющих функции фильтров);
- любые адаптации и изменения изделия, в т. ч. с целью усовершенствования и расширения обычной сферы его применения, которая указана в Инструкции по эксплуатации изделия, без предварительного письменного согласия изготовителя;
- аксессуары, входящие в комплект поставки.

## Настоящая гарантия также не предоставляется в случаях, если недостаток в товаре возник в результате:

- использования изделия не по его прямому назначению, не в соответствии с его Инструкцией по эксплуатации, в том числе эксплуатации изделия с перегрузкой или совместно со вспомогательным оборудованием, не рекомендуемым Продавцом, уполномоченной изготовителем организацией, импортером, изготовителем;
- наличия на изделии механических повреждений (сколов, трещин и т. д.), воздействий на изделие чрезмерной силы, химических агрессивных веществ, высоких температур, повышенной влажности/запыленности, концентрированных паров, если что-либо из перечисленного стало причиной неисправности изделия;
- ремонта/наладки/инсталляции/адаптации/пуска изделия в эксплуатацию не уполномоченными на то организациями/лицами;
- неаккуратного обращения с устройством, ставшего причиной физических, либо косметических повреждений поверхности;
- если нарушены правила транспортировки/хранения/монтажа/эксплуатации;
- стихийных бедствий (пожар, наводнение и т. д.) и других причин, находящихся вне контроля Продавца, уполномоченной изготовителем организации, импортера, изготовителя и Покупателя, которые причинили вред изделию;
- неправильного подключения изделия к электрической или водопроводной сети, а также неисправностей (несоответствие рабочих параметров) электрической или водопроводной сети и прочих внешних сетей;
- дефектов, возникших вследствие попадания внутрь изделия посторонних предметов, жидкостей, кроме предусмотренных инструкцией по эксплуатации, насекомых и продуктов их жизнедеятельности и т. д.;
- необходимости замены ламп, фильтров, элементов питания, аккумуляторов, предохранителей, а также стеклянных/фарфоровых/матерчатых и перемещаемых вручную деталей и других дополнительных быстроизнашивающихся/сменных деталей изделия, которые имеют собственный ограниченный период работоспособности, в связи с их естественным износом;
- дефектов системы, в которой изделие использовалось как элемент этой системы.

### Особенности эксплуатации увлажнителей воздуха, воздухоочистителей и осушителей

1. В обязательном порядке при эксплуатации ультразвуковых увлажнителей воздуха рекомендуем использовать оригинальный (фирменный) фильтр-картридж для умягчения воды. При наличии фильтра-картриджа рекомендуется использовать водопроводную воду без предварительной обработки или очистки. Срок службы фильтра-картриджа зависит от степени жесткости используемой воды и может не прогнозируемо уменьшаться, в результате чего возможно образование белого осадка вокруг увлажнителя воздуха и на мембране самого увлажнителя воздуха (данный осадок может не удаляться и при помощи прилагаемой к увлажнителю воздуха щетки). Для снижения вероятности возникновения такого осадка фильтр-картридж требует своевременной периодической замены. Вследствие выработки ресурса фильтров у увлажнителей воздуха может снижаться производительность выхода влаги, что требует регулярной периодической замены фильтров в соответствии с инструкцией по эксплуатации. За перечисленные в настоящем пункте неисправности увлажнителей воздуха и возникший в связи с такими неисправностями какой-либо ущерб у Покупателя и третьих лиц Продавец, Уполномоченная изготовителем организация, Импортёр, Изготовитель ответственности не несут, и настоящая гарантия на такие неисправности увлажнителей воздуха не распространяется. При эксплуатации увлажнителя воздуха рекомендуется использовать только оригинальные (фирменные) аксессуары изготовителя.
2. Перед началом эксплуатации воздухоочистителя извлеките фильтры из упаковки. Для нормального распределения очищенного воздуха по объему помещения не устанавливайте воздухоочиститель в воздушном потоке (на сквозняке, перед вентилятором и т. д.). Повреждение фильтра может привести к снижению эффективности очистки воздуха. Скопившуюся на фильтре пыль можно аккуратно удалить с помощью пылесоса. Мыть фильтр воздухоочистителя водой не допускается.
3. При эксплуатации осушителя во избежание утечек воды и сильного шума устанавливайте прибор на ровной поверхности. Для обеспечения эффективного осушения закрывайте окна и двери обслуживаемого помещения.

При перемещении прибора соблюдайте особую осторожность: не ударяйте, не наклоняйте и не допускайте его падения. Перед включением прибора убедитесь, что бак для сбора конденсата установлен правильно.

Покупатель предупреждён о том, что если товар отнесен к категории товаров, предусмотренных «Перечнем непродовольственных товаров надлежащего качества, не подлежащих возврату или обмену на аналогичный товар другого размера, формы, габарита, фасона, расцветки или комплектации» Пост. Правительства РФ № 55 от 19.01.1998 он не вправе требовать обмена купленного изделия в порядке ст. 25 Закона «О защите прав потребителей» и ст. 502 ГК РФ. С момента подписания Покупателем Гарантийного талона считается, что:

- вся необходимая информация о купленном изделии и его потребительских свойствах предоставлена Покупателю в полном объёме, в соответствии со ст. 10 Закона «О защите прав потребителей»;
- покупатель получил Инструкцию по эксплуатации купленного изделия на русском языке и

- покупатель ознакомлен и согласен с условиями гарантийного обслуживания/особенностями эксплуатации купленного изделия;
- покупатель претензий к внешнему виду/комплектности купленного изделия не имеет.

Отметить здесь, если работа изделия проверялась в присутствии Покупателя.

Подпись Покупателя: .....

Дата: .....

ИЗЫМАЕТСЯ МАСТЕРОМ ПРИ ОБСЛУЖИВАНИИ

### ТАЛОН НА ГАРАНТИЙНОЕ ОБСЛУЖИВАНИЕ



Модель:.....  
Серийный номер:.....  
Дата покупки:.....  
Штамп продавца  
Дата пуска в эксплуатацию:.....  
Штамп организации,  
производившей пуск в эксплуатацию

ИЗЫМАЕТСЯ МАСТЕРОМ ПРИ ОБСЛУЖИВАНИИ

### ТАЛОН НА ГАРАНТИЙНОЕ ОБСЛУЖИВАНИЕ



Модель:.....  
Серийный номер:.....  
Дата покупки:.....  
Штамп продавца  
Дата пуска в эксплуатацию:.....  
Штамп организации,  
производившей пуск в эксплуатацию

Ф.И.О. покупателя:.....

.....

Адрес:.....

.....

Телефон:.....

Код заказа: .....

Дата ремонта:.....

Сервис-Центр:.....

Мастер: .....

Ф.И.О. покупателя:.....

.....

Адрес:.....

.....

Телефон:.....

Код заказа: .....

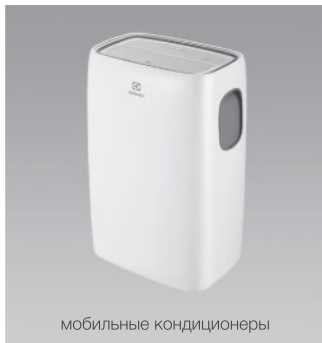
Дата ремонта:.....

Сервис-Центр:.....

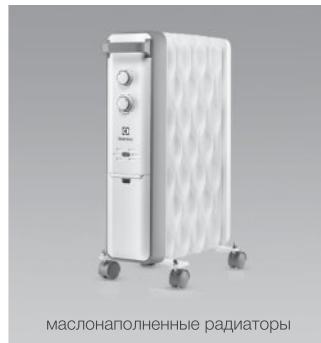
Мастер: .....



сплит-системы



мобильные кондиционеры



маслонаполненные радиаторы



накопительные водонагреватели



проточные водонагреватели



газовые колонки



электрические камины



конвекторы-трансформеры



тепловентиляторы



сушилки для рук



увлажнители



мойки воздуха



Электролюкс — зарегистрированная торговая марка, используемая в соответствии с лицензией АВ Electrolux (публ).  
Electrolux is a registered trademark used under license from АВ Electrolux (publ).

В тексте и цифровых обозначениях инструкции могут быть допущены технические ошибки и опечатки. Изменения технических характеристик и ассортимента могут быть произведены без предварительного уведомления.

CE EAC IPX0

